

東 洋 言 語 學 院

T L S 新生說明手冊

(學校規則 / 學生導覽)

■ 關於教育

教育目標	3
教育系統 - JCT 教育系統	3
教學大綱系統	4、5
教科課程	6
入門（始めよう！）	6
初級（一步踏み出そう！）	6
初中級（人間關係を作ろう！RUNNING）	6
初中級（人間關係を作ろう！WALKING I）	7
初中級（人間關係を作ろう！WALKING II）	7
中級（情報を伝えよう！Running）	7、8
中級（情報を伝えよう！WALKING I）	8
中級（情報を伝えよう！WALKING II）	8
中上級（N2 マスター）	9
上級（N1A）	9
上級（N1B）	9、10
超上級	10
大學班	10、11
美術大學班	11
美術大學院班	11

■ 關於上課

J J M 考試規定	12
分班	
考試注意事項	
不正當行為	
關於試卷	
上課時間・出席的規定	12、13
缺席	
遲到・早退	
出席率	
畢業條件	
獎學金	14
臨時休息	14
升學（推薦）	14、15

■ 關於事務

學費規定	16
學費的支付方法	
關於退費	
學費繳納預定表	17
在留卡	18
國民健康保險	18、19
慶生會診所	
入國時的健康檢查	

定期健康檢查	
如何拿到健康診斷書	
學生證	19
學生優惠	
三種證件	19
一時回國	19
一時回國報告書	
視同再入國許可	
退學	20
簽證更新	20
資格外活動許可申請	21
發行各種證明書	21
各種報告及申請表格	21
現狀調查	22
關於賞罰	22
其他	22、23
MY NUMBER	
影印・傳真	
緊急聯絡電話	
照片及攝影影像的使用途徑	

■生活指南

從問候開始的交流	24
上課的禮節	24
騎腳踏車(自行車)時的注意事項	24、25、26
關於學校設備的使用	26
下課後的教室使用	
圖書室的使用	
圖書室資料的使用	
廁所的使用	
一根煙成為火災的原因	26、27
注意和日本居民的糾紛	27
垃圾的分類	
注意噪音	
IT 素養	28
關於災害時的避難場所	29、30、31
發生水災時的地難場所	
發生地震時的避難場所	
災害發生時的情報收集	31
宿舍地圖	32
119 的打法	33
在學校常使用的單詞	34

■ 關於教育

教育目標

為了培養可以立足於社會上的人才所需要之能力，除了提升能達到證照或是考試合格的日語程度，學校將升學後或是就業後需要的能力透過與職業教育(人間教育)合併的實踐性日本語教育來培養。

教育系統 - JCT 教育系統 -

人的成長所需的 3 個原則「抱持著目標開始」「發現，並改變自我」「有著好的習慣，持續下去」放入日本語學習裡，讓每一個學生的日語能力確實的提升。



J：JJM (Jikei Japanese Monitoring /滋慶日本語測試)

TLS 獨自的日本語測試。參考 JLPT 及 EJU 的變遷，每個學期末實施由 TLS 的教師依照 TLS 獨自的教學大綱編成的試題。試題的範圍分為所有學生都需進行的基礎水平到中級水平的基礎日語能力達成度測試以及每個班級的達成度測試。通過 JJM，可以對每個學生進行日語水平的詳細衡量，並設定準確的目標。另外，對於新生則在入學時進行上學期末的 JJM (FJJM)，以確保所有學生都按一個標準進行詳盡的班級設置。

C：Counseling 個人面談

在和學生面談的同時，講師將提供建議並闡明如何解決學生目前的憂慮以及達成目標的過程。

<學期開始前面談>

講師在個人面談時將參考每位學生的分析表再和每位學生進行詳盡的討論，從分析表上除了 JJM 的結果以外，一眼就能了解可以在哪個級別和級別上同學完成哪些等級的哪些項目。

另外會在畢業後的職業以及相關學期的選修課（跨文化交流）的話題當中鼓勵學生進行自我分析，老師會告訴同學老師分析的現狀以讓同學將自己不清楚的部分釐清，然後設定新學期的目標。

T：Target Setting 設定目標

透過 JJM 以及面談來讓同學設定並且達成明確的目標

<6-PLAN / 6 個方案>

我們準備了六個方案：專門學校，大學，研究所，就業，美術大學和回國，並提供有效率的升學就業指導。通過三個月的面談和 JJM，我們一邊修改同學實現目標的過程以支援同學目標的實現。每個方案都有一名老師負責指導學生。

教學大綱系統

<4 學期制>

一年由 4 月、7 月、10 月、1 月組成並開始。每個學期有 3 個月設定有 200 小時學習等級細分為入門到超上級。每 3 個月確認學習上到達的級別並一直提升下去。

4 月期 (4 月~6 月)	7 月期 (7 月~9 月)	10 月期 (10 月~12 月)	1 月期 (1 月~3 月)
入學典禮 新生說明會 運動會/新田地區祭典 JJM	新生說明會 升學就業說明會 JJM	入學典禮 新生說明會 TDR 研修 JJM	新生說明會 修學旅行 JJM 畢業典禮

<教育行程 - 課表 ->

上課每天 3 小時半天制。

(上午班)

	星期一	星期二	星期三	星期四	星期五
9:10~10:40	班級授課	班級授課	班級授課	班級授課	班級授課
10:40~10:55	休息時間	休息時間	休息時間	休息時間	休息時間
10:55~12:25	跨文化課程	班級授課	跨文化課程	班級授課	跨文化課程

(下午班)

	星期一	星期二	星期三	星期四	星期五
13:10~14:40	班級授課	班級授課	班級授課	班級授課	班級授課
14:40~14:55	休息時間	休息時間	休息時間	休息時間	休息時間
14:55~16:25	跨文化課程	班級授課	跨文化課程	班級授課	跨文化課程

<教育目標>

為了有效提高能十分表達自我的『日語表達能力』，並提高自我管理能力的（獨立性，對自我和他人的理解）和團隊管理技能（服務意識和團隊合作精神）。

<選修課：跨文化課程>

在 TLS 從第 3 週到第 8 週的星期一、三、五、各 2 小節，總共 36 個小時，學生可以依照自己的目的以及能力從 81 個不同的跨文化課程中進行選擇，讓同學增加自己的學習動力。跨文化課程分為五個類別：強化弱點，升學指導，考試準備，跨文化理解和多語言課程，所有學生都在學期開始的面談時申請選修課程。

<升學課程>

升學課程中分設 5 個課程，並按以下進度進行。在【初中級】和【中級】級別，也設置了 6 個月完成的 Walking 課程。

升學課程 2 年課程：總時間數 1600 小時

第 1 学期	第 2 学期	第 3 学期	第 4 学期	第 5 学期	第 6 学期	第 7 学期	第 8 学期
【入門】 はじめよう	【初級】 一步を踏み 出そう	【初中級】 人間関係を 作ろう	【中級】 情報を発信 しよう	【中上級】 N2 マスター	【上級 I】 N1A N1B 大學 美術大學	【上級 II】 N1B N1A 大學 美術大學	【超上級】 超級 美術大學研 究所

升學課程 1 年 9 個月課程：總時間數 1400 小時

第 1 学期	第 2 学期	第 3 学期	第 4 学期	第 5 学期	第 6 学期	第 7 学期
【入門】 はじめよう	【初級】 一步を踏み 出そう	【初中級】 人間関係を 作ろう	【中級】 情報を発信 しよう	【中上級】 N2 マスター	【上級 I】 N1A N1B 大學 美術大學	【上級 II】 N1B N1A 大學 美術大學

升學課程 1 年 6 個月課程：總時間數 1200 小時

第 1 学期	第 2 学期	第 3 学期	第 4 学期	第 5 学期	第 6 学期
【入門】 はじめよう	【初級】 一步を踏み 出そう	【初中級】 人間関係を 作ろう	【中級】 情報を発信 しよう	【中上級】 N2 マスター	【上級 I】 N1A N1B 大學 美術大學

升學課程 1 年 3 個月課程：總時間數 1000 小時

第 1 学期	第 2 学期	第 3 学期	第 4 学期	第 5 学期
【入門】 はじめよう	【初級】 一步を踏み 出そう	【初中級】 人間関係を 作ろう	【中級】 情報を発信 しよう	【中上級】 N2 マスター

升學課程 1 年課程：總時間數 800 小時

第 1 学期	第 2 学期	第 3 学期	第 4 学期
【入門】 はじめよう	【初級】 一步を踏み 出そう	【初中級】 人間関係を 作ろう	【中級】 情報を発信 しよう

教科課程

<入門（はじめよう！）>

- 預定到達目標

東洋語言學院基礎日語課的第一個班級。重點是能夠透過聽懂日語的說明來行動，而不是說日語。使用 TLS 的獨自教科書「CHANGE I」，課程將以 N5 級別為中心進行。在學習日語的同時，還將學習到如何在日本生活的方式。

- 科目以及小時數（總計 200 小時）

個人面談	4
學期開始說明會	2
CHANGE I（N5 等級）	134
選修課（跨文化課程）	36
期中考&作文考試	12
JJM&回顧	12

<初級（一步踏み出そう！）>

- 預定到達目標

能聽並且行動之後下一步是自己能開始進行一些交流。一邊使用 N4 語法，一邊學習如何自己詢問一些日常生活中不了解或是想瞭解的事情。

- 科目以及小時數（總計 200 小時）

個人面談	4
學期開始說明會	2
N4 句法綜合課程	134
選修課（跨文化課程）	36
期中考	6
作文・日語口語面試	6
JJM&回顧	12

<初中級（人間關係を作ろう！RUNNING）>

- 預定到達目標

根據初級文法，在 3 個月內學習 N3 等級的知識和運用。另外，學習與初級不同的中級日語的學習方式。從職業教育的角度，也將學習出社會後如何建立人際關係的方式，以讓同學在進入社會後不會遇到麻煩。以上 3 個課題會在交流的場面中學習。此外，此級別的最後一項課題是與日本人的實際交流。

- 科目以及小時數（總計 200 小時）

個人面談	4
學期開始說明會	2
N3 句型	44
學術性寫作（教科書）	36
人際關係構築練習	42
N4 複習	10
選修課（跨文化課程）	36
期中考	8
作文・日語口語面試	6
JJM&回顧	12

<初中級（人間關係を作ろう！WALKING I）>

● 預定到達目標

完成基本文法後，在 WALKING I・II 的 6 個月中學習 N3 級別的知識和運用。從 N3 級別開始，隨著日文漢字數量的增加，漸漸的學習日文漢字和新的項目。Walking 課程有對話和聽力數量是 Running 課程兩倍的內容。通過許多例句和場景，使用圖像和預測來學習如何來理解日語的方式。

● 科目以及小時數（總計 200 小時）

個人面談	4
學期開始說明會	2
N4 文法・N3 句型前半	46
初中級等級讀解教科書	46
漢字・會話	40
作文	4
選修課（跨文化課程）	32
期中考	8
作文・日語口語面試	6
JJM&回顧	12

<初中級（人間關係を作ろう！WALKING II）>

● 預定到達目標

在 WALKING I 之後的這三個月中，完成所有 N3 範圍的課程。繼續漸漸學習漢字並持續進行會話課程的同時，從職業教育的角度，他們還將學習如何建立人際關係的方式，以使他們在進入社會時不會遇到麻煩。此級別的最後一項課題是與日本人的實際交流。

● 科目以及小時數（總計 200 小時）

個人面談	4
學期開始說明會	2
N3 句型後半	18
學術性寫作（教科書）	36
人際關係構築練習	46
會話・漢字	36
複習・期中考	8
選修課（跨文化課程）	32
作文・會話測試	6
JJM&回顧	12

<中級（情報を伝えよう！Running）>

● 預定到達目標

基本日語級別（N2）的最後一個級別是從以往使用的場景來練習溝通，轉型成運用更多客觀的情報來溝通的方式。整理主張，對比，引文，因果關係等，來進行將情報準確地傳達給對方的訓練。此外，將增強從各種生動教材中獲取情報的技術。在此級別結束時，需要分組來進行調查，將情報編制為海報，並邀請日本人參加使用同學們的海報發表。

● 科目以及小時數（總計 200 小時）

個人面談	4
學期開始說明會	2
N2 句型	52
海報發表	30

選修課（跨文化課程）	36
中級讀解策略（教科書）	38
複習	4
期中考	8
作文&作文考試	12
中級考試	2
JJM&回顧	12

<中級（情報を伝えよう！WALKING I）>

● 預定到達目標

N3 級別之後，將出現 1000 多種漢字，使閱讀變得更加困難。Walking1 為期 6 個月，循序漸進的學習漢字和詞彙，是學習 N2 級別學習的前半期。另一半內容將在接下來的 3 個月中在 Walking2 學習。在 JLPT 的閱讀，聽力和語言知識運用中，設置了將聽力和會話結合的課程，使學生在聽力方面能得到高分並且合格。

● 科目以及小時數（總計 200 小時）

個人面談	4
學期開始說明會	2
N3 複習	6
N2 句型	40
漢字・會話・聽力	44
中級讀解（教科書）	32
選修課（跨文化課程）	36
期中考	4
JLPT 模擬考	12
作文考試	4
漢字複習・會話考試	4
JJM&回顧	12

<中級（情報を伝えよう！WALKING II）>

● 預定到達目標

完成 WALKING I，並在此 3 個月內達到 N2 等級。維持從聽解開始的對話練習，整理主張，對比，引文，因果關係等情報，並準確地將情報傳達給對方。另外，我們還將增強同學從各種真實材料中獲取情報的技術。在此級別結束時，需要分組來進行調查，將情報編制為海報，並邀請日本人參加使用同學們的海報發表。

● 科目以及小時數（總計 200 小時）

個人面談	4
學期開始說明會	2
N2 句型	46
漢字・會話・聽解	28
N2 讀解（教科書）	30
海報發表	28
選修課（跨文化課程）	36
期中考	4
N2 模擬考	8
作文考試	4

<中上級 (N2 マスター) >

● 預定到達目標

此級別是 N2 和 N1 之間的銜接課程。在情報レベル N2 合格的學生可以不需要參加此級別，升至 N1 級別。在此 N2 マスター課程中，以複習到目前為止所學的 N2 級別知識為主，目標是從能理解的水平提升到能實際運用的等級。

● 科目以及小時數 (總計 200 小時)

個人面談	4
學期開始說明會	2
N2 句型總複習 (教科書)	72
會話&複習	30
期中考	20
加強弱點	16
選修課 (跨文化課程)	36
作文考試	2
會話考試	2
中級考試	4
JIM&回顧	12

<上級 (N1A) >

● 預定到達目標

從此級別開始全面的 N1 級別學習。學生將假設場面來運用日語以學習解決他們升學後會遇到的問題解決方式以及適合各種場面的日語說法。尤其是在 N1A，會針對留學生不擅長的副詞和接續詞，以及日本人經常使用的慣用句，以提高表達能力。N1A 和 N1B 都是在 6 個月內完成 N1 等級，但是先學習哪個都沒關係。

● 科目以及小時數 (總計 200 小時)

個人面談	4
學期開始說明會	2
N2 複習&會話	12
N1 句型	40
讀解	50
作文	12
期中考	16
選修課 (跨文化課程)	36
作文考試	8
會話考試	8
JIM&回顧	12

<上級 (N1B) >

● 預定到達目標

N1B 將涵蓋了以兩個學期完成的 N1 級別範圍的一半。學生將一邊繼續理解論說文一邊學習如何讓對方理解自己的想法。此外，透過學習媒體的日本語，讓同學在與日本人交流時增加共同的話題。也會學習如何寫報告和概要。N1A 和 N1B 計畫在 6 個月內達到 N1 等級，但是先學習哪個都沒關係。

● 科目以及小時數（總計 200 小時）

個人面談	4
學期開始說明會	2
N1 句型	34
N2 複習	16
日語運用練習	12
論說文讀解	42
選修課（跨文化課程）	36
複習	12
作文	10
期中考	12
作文・會話考試	8
JJM&回顧	12

<超上級>

● 預定到達目標

練習使用 N1 句型在公共場合上發表自己的想法。此級別的學生已經達到了可以在日本生活並且能毫無問題用日語對話的等級。但是，日本人也很難以吸引對方注意力的方式說話，學生會使用非留學生的教材來學習吸引對方注意力的說話方式。

● 科目以及小時數（總計 200 小時）

個人面談	4
學期開始說明會	2
人際關係個案研究	20
日語運用溝通	16
上級句型複習	44
日本語生動教材讀解	36
小論文	16
選修課（跨文化課程）	36
期中考	10
會話・小論文考試	4
JJM&回顧	12

<大學班>

● 預定到達目標

班級的目標是班級所屬同學都能取得 EJU320 分以上的得分。以 EJU 中出現的話題為中心，提升閱讀短、中、長文章的速度及能力。此外，以大學考試中出現的評論文為材料(大學統一考試等級)，透過提高論理性思考的訓練來達成大學考試需要的說，寫的表達能力。

● 科目以及小時數（總計 200 小時）

個人面談	4
學期開始說明會	2
關於升學方向	12
EJU 模擬考	14
EJU / JLPT 訓練	28
EJU 寫作問題訓練	28
聽解・會話溝通	22

報告・論文的日語	16
評論文讀解	22
選修課（跨文化課程）	36
作文・會話考試	4
JJM&回顧	12

<美術大學班>

● 預定到達目標

制定升學計劃，以達到 EJU 280 分/ JLPT N2 的美術大學入學條件為目標，提升日本語能力。在課堂上，帶入了美術詞彙和美術閱讀的內容，以及寫作志願理由，小論文和面試對策。

● 科目以及小時數（總計 200 小時）

個人面談	4
學期開始說明會	2
JLPT / EJU 準備（和美術大學班級合作）	16
升學準備	20
中級日本語（教科書）	30
小論文	16
日本語聽解&會話	16
美術用語	16
美術讀解	12
選修課（跨文化課程）	36
期中考	14
作文・會話測試	6
JJM&回顧	12

<美術大學研究所班>

● 預定到達目標

為了準備美術大學研究所的入學考試,均衡的安排班級和個人活動，課程裡都是升學需要的科目，美術詞彙，美術閱讀，學術性寫作，升學指導，JLPT / EJU 的對策,在教學大綱其他部分則用選修課（跨文化課程）來彌補。

● 科目以及小時數（總計 200 小時）

個人面談	4
學期開始說明會	2
升學指導（個別指導&研究計畫書準備）	44
美術讀解	30
學術性寫作	20
JLPT / EJU 準備（和美術大學班級合作）	16
中上級日語（教科書）	30
選修課（跨文化課程）	36
期中考	6
JJM&回顧	12

■ 關於上課

J J M

每三個月有一次學期末考試，所有的同學都必須參加考試。

考試科目為文字・語彙、文法、讀解、聽解、作文、會話，共六項。

考試日期和方法會在考試一週前發表。

<分班>

每學期會根據學期末 J J M 的考試成績分班。

<考試成績>

根據考試成績，對以下 6 個項目進行評分。

A：100~72 B：71~52 C：51~32 D：31~16 E：15~0

<考試注意事項>

- 1) 考試同學必須要遵從監考人員的指示。
- 2) 15 分鐘之內遲到的同學可以進入教室參加考試。
遲到 15 分鐘以上的同學，必須到事務室報到並遵從教務老師指示。
考試時間經過三分之二後，可以離開考場。(但是漢字和聽力考試不允許中途離開考場。)
- 3) 考試時請按老師指定位置入座。
- 4) 考試時，將學生證放在桌面上。其他的攜帶品要按照監考人員指示放置。
- 5) 考試用具各自準備。不可以共用或是借用他人的用品。

<不正當行為>

考試如果有以下不正當行為，會給予相應的處分。

- 1) 看指定外的書籍或筆記。
- 2) 偷看他人答案，或把答案給他人看。
- 3) 擅自離開座位。
- 4) 發出聲音妨礙他人考試。
- 5) 在桌面上做記號。
- 6) 代考(代替他人考試)。
- 7) 使用行動電話或把行動電話放在桌面上。
- 8) 查看辭典(包括電子辭典)。
- 9) 其他不檢點行為，不遵從監考人員指示或是考試態度不良。

<試卷>

所有試卷都必須回收。必須寫上自己的學籍號碼。

上課時間・出席規定

<缺席>

有關缺席的說明如下:

- 1) 缺席的同學要事前電話通知班級擔任老師或是授課老師。沒有辦法用電話聯絡的同學請發郵件給老師報告缺席理由 tlsstudent763@tls-japan.com。事前無法通知時，事後在第二天必須向老師報告缺席理由。
- 2) 因生病・事故等個人理由長期缺席的話也算缺席。
- 3) 因親屬不幸去世時(2 等親屬以內)，7 日以內服喪算喪假，縮減上課時間數不算缺席。
- 4) 因上課態度不端正被老師命令離開教室時，不算早退，算缺席。
- 5) 因天災，交通機關中斷而缺席的同學，酌情有不算缺席的可能性。(請務必向車站人員索取遲

延證明書)

- 6) 因患流行性感冒等傳染病而不能到校的同學，根據醫師的診斷書，學校會判斷所需病假日數，判斷為病假的期間不算為缺席。
- 7) 因參加欲升學學校的說明會或入學考試而缺席同學，若事前知會老師並提出持有訪問學校證明印章的「缺席免除證明書」，不算缺席。

<遲到・早退>

出席率的計算方法如下。

- ・每天上課共有 4 小節課，每節課為 45 分鐘。
- ・早退的計算方法和遲到一樣，每節計算。
- ・因交通機關發生事故而遲到的同學，提出遲延證明書可以免記遲到。

遲到・早退計算表

上午課 (9:10~12:45)

上午班遲到			
課節	時間		出席
第 1 節	9 : 10	~ 9 : 55	2
	9 : 56	~ 10 : 40	1
第 2 節	10 : 55	~ 11 : 40	2
	11 : 41	~ 12 : 25	1

上午班早退			
課節	時間		出席
第 1 節	9 : 10	~ 9 : 55	1
	9 : 56	~ 10 : 40	2
第 2 節	10 : 55	~ 11 : 40	1
	11 : 41	~ 12 : 25	2

下午課 (13:10~16:25)

下午班遲到			
課節	時間		出席
第 1 節	13 : 10	~ 13 : 55	2
	13 : 56	~ 14 : 40	1
第 2 節	14 : 55	~ 15 : 40	2
	15 : 41	~ 16 : 25	1

下午班早退			
課節	時間		出席
第 1 節	13 : 10	~ 13 : 55	1
	13 : 56	~ 14 : 40	2
第 2 節	14 : 55	~ 15 : 40	1
	15 : 41	~ 16 : 25	2

※每週會有一次 HR(班會)。班會上會告訴大家關於學習及生活上需要注意的事情，請務必出席。

<出席率>

出席率對升學以及簽證有很大影響，一定要自己進行確認。

每週最新的出席率會揭示在校內公佈欄上。

每月出席率低於 85% 以下的同學會是出席率的指導對象

按照入國管理局規定，同學每月出席率低於 50% 以下的話學校必須要報告該生狀況到東京入管局。並會對該學生進行退學以及回國的相關指導。

<畢業條件>

畢業的必要條件如下。(長期留學簽證)

- 1) 就學期間為 1 年以上的同學。
- 2) 從入學到畢業 (3 月) 為止的出席率必須有 80% 以上。
- 3) 參加畢業時的 JJM，所有科目達到 C 以上評價者。

學校對於符合以上所有條件的同學，頒發畢業證書。此外頒發修了證書。

※修了證書一樣可以證明在學就讀的時間。

獎學金

達到一定條件並且得到學校推薦的學生，可以申請以下獎學金。

※校內獎學金申請條件

- ・必須在校一年以上（4月～第二年的3月）
- ・拿到獎學金的下一個年度的3月（畢業時）必須升學。

※ 校內獎學金選拔時重視入學之後的出席率及老師指定的作文內容。

1) 在校期間可以申請的獎學金

① 私費外國人留學生學習獎勵費 學生支援機構（JASSO）（若干名）

招收時期：4月～5月 支付金額：¥30,000（每個月）

支付期間：4月開始，支付1年。

申請條件：成績・出席率優秀，得到學校推薦者。

② エルエスエイチアジア獎學金（1名）

招收時期：7月 支付金額：¥100,000（總額）

支付期間：9月 一次性的頒發。

申請條件：成績・出席率優秀，得到學校推薦者。

指定作文題目：「将来の夢」 400～800字

2) 升學後可以申請的獎學金

① 私費外國人留學生學習獎勵費預約制度 學生支援機構（JASSO）

時期：2月份由學校推薦，最終由JASSO決定(3月)

支付金額：¥48,000（每個月）

支付期間：升學之後一年

選拔條件：日本留學生考試優秀，得到學校推薦者。

以往被選上同學成績參考： 日本語 350分左右，日本語以外科目 75%程度

② 私費外國人留學生學習獎勵費預約制度 學生支援機構（JASSO）（年2回、若干名）

時期：第一回試驗（7月）、第二回試驗（12月）

支付金額：¥48,000（月額）

支付期間：升學之後一年

選拔條件：日本留學生考試優秀，得到學校推薦者。

以往被選上同學成績參考： 日本語 350分左右，日本語以外科目 75%程度

關於臨時休息

如遇到以下情況時，學校不上課

- 1) 當天早晨7點東西線員工罷工時。
- 2) 當天早晨6點時東京都23區發出暴風・暴雨警報時。
- 3) 因為地震等災害，東西線不能正常行走時。

關於升學<推薦>

專門學校及大學升學的推薦條件如下。

- 1) 從 TLS 入學到提出升學學校願書為止，出席率必須為 90%以上。
- 2) 在學期間 6 個月以上。
- 3) 學雜費等費用全部支付完畢。

達到以上條件，並且滿足以下條件之一的同學，學校可以寫推薦書。

※ 需要推薦書的同學，請將想考學校所指定的推薦書格式交給擔當老師。

1) 到升學學年度的 3 月份為止在學之同學。

例：預定 2021 年 4 月升學→2021 年 3 月為止必須在學。

2) 和升學擔當老師可以用日語交談。

其他譬如指定校的推薦等等，需要學校推薦書的同學，出席率都必須在 90%以上。

■ 關於事務

學費規定

根據所在學之課程，學費六個月支付一次。

- ※在學課程・・・・(升學的話) 4月入學 2年課程
7月入學 1年9個月課程
10月入學 1年6個月課程
1月入學 1年3個月課程

※同學若在通常畢業時期以外希望修了時，要在規定的時期（每學期開始的月份的15號）之前提出在學期間的變更申請。

※提出在學期間變更申請之後，如果突然希望延長修了時期，在學生名額未滿時方可允許延長。

<學費支付方式>

請在請求書上記載的規定日期以內，請把費用匯入以下帳號。支付方式有以下兩種方式。

1) 使用 Flywire 支付

可以利用學校可以使用的國際匯款代理服務 Flywire 支付學費。用手機輸入需要的個人資料即可支付。(網址 <https://www.flywire.com/pay/toyolanguage/>、或是掃描右邊的 QR コード)

可以用信用卡支付，不需要國際匯款手續費。



2) 使用國際匯款支付

請匯款到以下指定銀行帳戶。匯學費時，一定要打入學籍號碼和姓名。

匯款手續費需要自己負擔。

Bank	: Sumitomo-Mitsui-Banking Corporation (三井住友銀行)
Branch	: Kasai-Branch (葛西支店)
Account No.	: 4915106
Swift code	: SMBCJPJT

※ 學費不可以在學校以現金支付。

※ 從國外支付學費的同學，學校負擔初次匯款手續費(3500日圓，只限於留學簽證同學)，匯款金額如有不足的時候，必須補交餘額。

<關於退費>

退費的規定如下：

1) 東京出入國在留管理局的在留許可申請繳交前：

選考費，入學金，學費全額退還。

2) 東京出入國在留管理局的在留許可申請繳交後，結果出來前：

退還報名費以外的全部費用。

3) 東京出入國在留管理局的在留許可結果發表後，入國前的取消：

退還報名費，入學金以外的全部費用。

4) 來到日本後入學式之前取消入學：

學費等費用一律不退還。

5) 入學後，學期途中退學者不退還其學費。即使由於本人或者家族的身體狀況不適，家庭經濟上、或是升學、工作等原因也不退還學費。

6) 希望3月畢業的學生，如果因為不在規定的期間內提出在學期間變更申請，而收到3月分之後的學費繳費通知單的同學，有必須付清學費的義務。也不退費。

其他沒有規定的事項，在協議後判斷。

学費 年間予定

学費は入学したコースに基づいて、6ヶ月ごとに請求します。

途中で修了する場合は、必ず締め切りに間に合うように『在学期間申請書』を提出してください。

変更申請をせず、請求書が発行された場合は支払い義務が生じ、返金も行いませんので注意してください。

又、在学期間申請書を提出した後に学費を期限内に納入しない場合、変更は認められません。

■ 4月入学(2年コース)

入学前	4	5	6	7	8	9	10	11	12	1	2	3	4	5	6	7	8	9	10	11	12	1	2	3	
				7/15,7/20	8/9					1/15,1/20	2/9					7/15,7/20	8/9								
①事前支払い	①←			・請求書発行 ・期間変更申請締切	・支払い締切		②←			・請求書発行 ・期間変更申請締切	・支払い締切		③←			・請求書発行 ・期間変更申請締切	・支払い締切		④←					卒業	

■ 7月入学(1年9ヶ月コース)

入学前	7	8	9	10	11	12	1	2	3	4	5	6	7	8	9	10	11	12	1	2	3			
				10/15,10/20	11/9					4/15,4/20	5/9					10/15,10/20	11/9							
①事前支払い	①←			・請求書発行 ・期間変更申請締切	・支払い締切		②←			・請求書発行 ・期間変更申請締切	・支払い締切		③←			・請求書発行 ・期間変更申請締切	・支払い締切		④←				卒業	

■ 10月入学(1年6ヶ月コース)

入学前	10	11	12	1	2	3	4	5	6	7	8	9	10	11	12	1	2	3
				1/15,1/20	2/9					7/15,7/20	8/9							
①事前支払い	①←			・請求書発行 ・期間変更申請締切	・支払い締切		②←			・請求書発行 ・期間変更申請締切	・支払い締切		③←					卒業

■ 1月入学(1年3ヶ月コース)

入学前	1	2	3	4	5	6	7	8	9	10	11	12	1	2	3
				4/15,4/20	5/9					10/15,10/20	11/9				
①事前支払い	①←			・請求書発行 ・期間変更申請締切	・支払い締切		②←			・請求書発行 ・期間変更申請締切	・支払い締切		③←		卒業

<在留卡>

2012年7月9日以後來日本的同學，在辦理入國手續時領取在留卡。在留卡是在日本學習和生活的同學（短期除外）的身份證，有隨身攜帶的義務。

領取在留卡後的14天以內必須到到居住地的區役所或市役所提出住民異動申請書。（希望代辦者可由學校老師辦理）

在留卡的登記事項發生變更時，必須履行報告義務。

- 因為搬家需要變更住址：14天內到原住址的區役所或市役所提出轉出申請書後，到新的住址的區役所或市役所提出轉入申請書。
- 姓名，生日，性別，國籍，地區的變更：14天以內向入國管理局報告。
- 在留卡的補發申請（遺失，被盜，丟棄，汗損，毀損等）
：發覺後14天內到警察局報案，領取遺失受理證明書或是盜難受理證明書、消防署發行的罹災證明書等後，到出入國在留管理局進行補發申請。
- 所屬機關的變更
：因為畢業或修了，所屬機關（工作單位和教育機關）的名稱或所在地的變更，消滅，轉換單位時必須在14日以內親自到入國管理局報告，或者將變更申請書及在留卡的影本郵寄到入管局。
- 關於配偶的報告
：和配偶離婚或者死別必須在14天以內到入國管理局報告，或者將在留卡的影本郵寄到入管局。

國民健康保險

留學簽證和打工度假簽證的學生必須加入國民健康保險。提出住民異動申請書時務必一併辦理加入或住址變更的手續。申請時，沒有打工的同學在提出“國民健康保險料に関する所得狀況調査票”之後就可以享受保險費減免優惠。（之後，每年必須自己到戶政機關報稅才享有減免優惠）報稅時請填寫入國日，姓名，國籍，住址，出生年月日。填寫沒有所得，靠著國外匯款生活等事實後提出。

同學們申請保險後會收到保險費年額通知書及繳費單。繳費單有兩種。一種是一年的保險料一次繳清的，另一種是一個月一個月繳費的。不管哪種都可以。選擇月繳的話請把一次繳清的單子作廢。

<慶生會診所>

滋慶學園集團的東洋言語學院的學生可以免費在慶生會（內科・牙科）看病。看病的同學，先在事務局填寫“診療依頼書”，自己預約時間後再到醫院看病。在慶生會看病的話診療費免費。但是在藥局買藥，或是醫生開藥單的費用必須自己支付。（到慶生會以外醫院或是短期同學已先看病同學請到事務局詢問“旅行傷害保險請求書”事宜）

<入國時的健康檢查>

依照江戶川區保健所的規定，入學者無論簽證的種類為何，必須在入學時進行胸部X光檢查。入學時請填寫保健調查表，需要做檢查的同學需在入學後約2-3週之內進行檢查。X光檢查時請不要穿著有任何飾品的衣服。（尤其是金屬飾品）

<定期健康檢查>

學校每年9月會針對留學簽證同學實施健康檢查。10月入學，在學期間不滿6個月的學生不能參加健康診斷，必須要自己到醫院或是保健所檢查。費用為5,000円（醫療法人 慶生會）～8,000円左右。

※健康診斷是全體學生都要參加的，但是10月入學，在學期間不滿6個月的學生因為不是正規修

了所以不能參加健康診斷。健康診斷費是從一年的維持費中出的。根據健康診斷的結果、需要做第2次檢查的請到滋慶集團合作機關 醫療法人 慶生會檢查。不需要費用。依照檢查結果，可以繼續接受治療，不需要費用。

<如何拿到健康診斷書>

1.到事務局領取並填寫診療依賴書。

2.持診療依賴書到慶生會，領取需要的健康診斷書。1份540円。※有効期限為3個月。

在醫療法人 慶生會看病的同學，必須先在事務局填寫“診療依賴書”，確認檢查項目後再預約時間到醫院看病。在慶生會看病的話診療費免費。但是在藥局拿藥，費用必須自己支付。追加健康診斷裡面沒有的內容的話需要再加費用。

學生証

學生証是證明學生身分以及可以獲得定期車票優惠的證件。上面也有記載緊急連絡方式。如果遇到自己沒有辦法解決的緊急事情的話請打電話跟老師商量。學生証要隨身攜帶。

從短期課程變更為綜合進學課程（長期）時，要更換學生証。不需要費用。以舊換新，沒有舊學生証的，算為學生証遺失。要寫申請書，交補發金額2,000円。

住所變更時，要向事務局遞交住所變更報告書。更改學生証地址，之後別忘了到區市役所辦理住址變更手續。

<學生優惠>

有一些地方提示學生証就可以得到學生優惠。比方說以下場合。

① 購買通學定期票時

JR及私營鐵路，從自己居住的地方到西葛西車站，買車票時提示學生証即可得到優惠。

② 購買高速鐵路票時

為了就職或是考試，必須使用JR搭乘超過100公里的距離時可以想也學生優惠。（兩折）
需要時請向事務局詢問及申請。申請日的隔天可以拿到優惠券（六日假日除外）拿著優惠券到JR窗口就可以買優惠票。

③ 其他還有很多地方可以得到學生優惠。

電影院，美術館，博物館，遊樂區，動物園…等等很多地方提示學生証就可以得到優惠。

三種證件

請隨身攜帶在留卡，國民健康保險證，學生証這三個證件。這些卡片是在日本生活非常重要的卡片。必須隨身攜帶，如果遺失的話要馬上報失並申請補發。※短期的學生請攜帶護照及學生証。

一時回國

<一時回國報告書>

一時回國的同學，必須先向班級擔當老師報告，從老師手上領取到「一時回國報告書」。填寫後再提交給班級擔當老師。

一時回國必須在學校休假期間回國。上課期間不能回國。如因特殊因素必須回國(如回國奔喪等)必須要得到教務主任的許可。

<視同再入國許可>

2012年7月9日起出入國在留管理局開始實行新在留認定制度，開始了「視同再入國許可」制度。持有有效的護照及在留卡出國的外國人，在出國後一年以內（簽證期間未滿一年者，到簽證到期日為止）返回日本的話，將不必到入國管理局辦理再入國許可手續即可出國。

利用此制度出國時,必須出示在留卡,並在 ED 卡(出入國卡)上明示希望利用此制度,返回日本時必須攜帶在留卡入境。

退學

1. 必須提出期間滿了申請書 / 退學許可申請書,得到許可。
2. 退學必須得到保證人(父母或經費支付人)的同意。
3. 理由不明,內容寫的不詳細的話,有不允許的可能性。

簽證更新

簽證是各位同學在日本學習生活中非常重要的。簽證過期的話就是「非法居留」。請務必確認自己護照及在留卡上的在留期限。

在留期間滿了的三個月前可以到東京入國管理局辦理簽證期間更新申請。根據出席率和國籍的不同,所提交的書類是不同的,請注意。

簽證更新可以委託學校代理申請。學校會要求你在申請書上簽名,或是提交有關經費支付的證明書。在校內的公佈欄上公布或被老師點到名字的同学請立刻到事務局來辦理簽證手續。

學校代理申請簽證期間更新按照以下時間進行,詳情到時請看公佈欄。

- ① 4月第4週
- ② 7月第4週
- ③ 10月第4週
- ④ 2月第1週

※出席率低的學生必須提交有關出席率低落的理由書。提交到入管局之前一定要事先到事務局來面談。

自己更新簽證需要提交資料如下。

- ① 在留期間更新申請書
- ② 護照影本
- ③ 護照原本
- ④ 在留卡
- ⑤ 學生證
- ⑥ 在學證明書(三個月內的)
- ⑦ 出席・成績證明書(申請前一個月為止的出席率)
- ⑧ 證明經費支付能力的資料

必須提交 A~C 中的一件以上的證明

- A) 獎學金支給證明書
- B) 海外送金通知書影印
- C) 存摺影印

不能提交 A)~C)同學,請到事務局來面談。

- ⑨ 理由書(出席率不良的同學)

※從東洋言語學院畢業,升學時簽證更新的所需資料和以上資料是不同的。

請務必參加 2 月的畢業生簽證更新說明會。

資格外活動許可申請

留學生持留學簽證，在進行學習日語以外活動時，需要資格外活動許可書。持有資格外活動許可書的同學可以在法定時間內打工（1天4小時,1週28時間以內）。開始打工時或是有變更時請通知學校。

隨著新在留認定制度的實施，學生可以在入國時直接在成田機場或是羽田機場申請。未申請的同學，需要的話請到品川的東京入國管理局辦理。

※在開學典禮之前打工是違法的，請注意。

※持短期滞在簽證的同學不能打工。

※學校規則上規定的暑假和寒假1天的打工時間才能提升到1天8小時。每週上限為40小時，暑假從8月13日到8月15日為止，寒假從12月28日到1月5日。

<活動內容的限制>

即使取得資格外活動許可書也有不能從事的工作。

不允許在パチンコ・風化場所・按摩店打工（包括在這些店裡煮飯,打掃,發傳單）。違反的同學將被會被強制遣送回國，並留下汙點，請務必遵守。

各種證明書申請

證明書在申請日的隔天（48小時後）可以領取（節假日除外）。

因提交志願書而需要證明書類的同學，請提早申請。申請時請到自動販賣機交錢買票。

例：星期一 17:00 申請 → 星期二 17:00 以後可以領取。

星期五 10:00 申請 → 星期一 10:00 以後可以領取。

卒業見込み證明書（200 円）・・・證明在學中，畢業預定的證明。

卒業證明書（500 円）・・・證明已經畢業的證明。

修了證明書（500 円）・・・證明短期學生和修了學生已經修了的證明。

在學證明書（200 円）・・・證明目前在東洋言語學院在學的證明。

在籍證明書（200 円）・・・證明已畢業的學生在東洋言語學院學習期間的證明。

日本語能力證明書（有指定格式・200 円）・・・各個學校樣式不同,有學校指定的格式的話，要將指定格式和申請書提交到事務局。

日本語能力證明書（無指定格式・200 円）・・・沒有學校指定格式、需要證明書時、請申請出席・成績證明書。

出席・成績證明書（500 円）・・・填入學校名・學部或者課程名後提交事務局。

學生證補發・・・學生證是大家在學期間很重要的證件。要隨身攜帶。弄丟的話有可能被非法利用。補發費用 2,000 円，請填寫申請書後，提交到事務局。

資料翻譯(500 円)・・・升學時欲報名學校有可能會要求畢業證書或成績單的翻譯。

檢定考試(10~5,000 円)・・・申請 JLPT 或是 EJU 的話請購買需要的額面。

機場接機(1000~5,000 円)・・・入境時機場接機過的同學請參考接機費用,購買需要的額面。

學費(10~10,000 円)・・・如果有未繳交或是學費有差額的話,請購買需要的額面。

推薦書・・・請把升學學校指定的推薦書交給班級擔當老師。

除此以外的指定校推薦等等，需要學校推薦書的話，只限出席率 90%以上的學生才能寫學校推薦書。

各種報告及申請表格

關於以下事項，請馬上提出報告或申請表格，各種報告申請表格可以在事務局索取。

- ① 變更報告書・・・住址及電話等項目有變更時提出
- ② 學生證補發申請・・・學生證遺失時提出（補發費 2,000 日圓）

- ③ 各種證明書・・・在學的證明書,簽證更新或是升學及就職需要的證明書
- ④ 一時回國報告書・・・一時回國前提出
- ⑤ 在學時期變更申請書・・・畢業時期變更時提出
- ⑥ 修業期間結束申請/退學申請・・・退學時提出
- ⑦ 缺席免除申請書・・・考試,訪問學校時…等等必須要缺席時提出
- ⑧ 診療依賴書,問診表・・・到慶生會醫院看病及預約前需要填寫

現狀調查

為了把握正確的情報，學校每個學期會實施兩次現狀調查。
調查方法除了直接確認在留卡、國民健康保險證，學生證之外，也需要同學在網上直接填寫報告表格。
網上登記請參考以下網址或是掃描以下 2 維碼。

http://www.tls-japan.com/genjyo_chosa/



關於賞罰

<表揚>

品行優良，為其他同學模範的同學，會表揚或贈送紀念品給該同學。

<關於懲罰>

如同前文所規定的各項規定，如果不遵守學校或社會的規則將會成為退學等處分的對象。

- 1)上課態度惡劣，有妨礙上課等行為。
- 2)不努力學習日語，也沒有改善的跡象。
- 3)沒有特別的缺席理由，但是出席率很低。
- 4)其他違反學生本份的行為。

其他

<MY NUMBER 制度>

MY NUMBER 制度是 2016 年 1 月份開始的制度。在日本居住的中長期居留者每一個人都會得到 12 位數的個人號碼。此號碼用途主要使用於稅金年金已及雇用保險等行政手續以及雇用保險等行政手續或是打工時的薪水支付。

MY NUMBER 的通知卡片在進行住址登記之後，一個月左右會以掛號信郵寄到居住地址，請一定要接收該信件。MY NUMBER 是特定的個人情報，不能輕易的把通知卡片給對方看或是交給他人，12 位數的號碼也不能輕易的跟別人說。

在更換居住地點時，MY NUMBER 卡片的住址變更可以和在留卡的住址變更手續一起進行，請交給新的居住地點的居民窗口辦理。因為是新的制度，各位對於利用方法可能會有不清楚的地方。不清楚的話請不要自己判斷，請與學校老師商量。

<影印・傳真>

可以在事務局影印或傳真。但是一定要事先買票,然後告訴事務局老師。

- 影印 ……… 1 張 10 円，彩色一張 50 円
- 傳真………… 國內 50 円，國外 100 円
- 白紙…… 10 張(1 組)20 円
- 筆記本………… 2 本 100 円

<緊急聯絡電話>

發生事故，紛爭，受傷時請立刻打電話給學校。深夜和早朝時請撥打緊急電話。電話時必須說自己的班級，姓名。

東洋言語学院 第一校舍（平時 08：30～21：00/土曜日 08：30～17：30）

第二校舍（平時 08：30～20：00）

	03-5605-6211
東洋言語緊急電話（以上時間以外）	03-5605-6249
江戸川區役所	03-3652-1151
葛西區民館	03-3688-6435
東京出入國管理局（品川）	03-3209-6177
慶生会診所（内科・齒科）	03-3688-6181
佐藤整形外科醫院（葛西）	03-5658-5711
葛西郵局	03-3675-1136
江戸川區醫師會夜間休假日急病診療	03-5667-7775

<關於照片及攝影的使用途徑>

在學校生活中拍攝的照片、影像等各種個人情報，只用於收集、管理目的上使用並受到適當管理。學生的個人情報將用於以下用途。

- ① 為了提供學習指導，指導紀錄，學習狀況報告。提升學習意欲的公佈，升學輔導等服務時使用。
- ② 為了達成上面第①點的範圍內，提供給其他協助單位時使用(考試單位等)。
- ③ 於各種宣傳活動時，刊登介紹學校的文章時使用。
- ④ 用於其他用途時，會事先通知並在取得到同意後使用。
- ⑤ 與以上項目有關的事項。

根據已以上原則，學生個人資料不會提供給第三者使用。

■生活指南 ～生活禮節～

<從問候開始的交流>

「いつも笑顔であいさつを」

不管是小孩還是大人，不管是日本人還是外國人，交流都從一句「おはよう」開始。不管是不認識的人，或是初次見面的人，一句問候會帶來愉悅的談話空間。而且問候不僅是在學校，也是出社會時最基本的禮節。

請珍惜每天第一句問候和課前課後的問候。

～在學校的問候語～

每一天第一個招呼 おはようございます。こんにちは。

課前及課後的招呼 よろしくお願ひします

進出事務室的招呼 失礼します。(失礼しました)

在學校見到老師和同學時，大聲的，帶著微笑彼此問候吧！

※ 「お疲れ様です。お疲れ様でした。」是打工或商務場面的問候語，在學校裡向老師說是失禮的用法，請不要使用。

上課時的禮節

為了讓大家都能夠舒適的學習日語，請遵守上課禮節。教室裡基本上禁止吃東西(喝飲料可以)吃中餐等請在教室前的長椅或是一樓的學生休息區。

在教室裡請脫下大衣及帽子。

騎腳踏車(自行車)時的注意事項

<騎車的基本原則>

腳踏車(自行車)不管行走道路上有沒有步道，原則上需要行駛車道。步道上的行駛基本上是例外。行駛時跟汽車一樣需要行走左側車道。可以在步道上行駛的地方只限於有「步道通行可」標誌的地方或是有道路施工，車道上有停車車輛的時候。



<酒後騎車>

腳踏車(自行車)和汽車一樣都是車，酒後不能騎車。酒醉後騎車會給他人帶來麻煩或是肇事。



<一車雙乘>

不能兩個人騎一台車，有帶小孩子並使用兒童安全椅的才能雙乘。



<並排騎車>

在狹窄的步道和車道上，不能並排騎車。行人是有優先權的，不能一邊並排騎車一邊聊天。



<晚上騎車要開燈>

夜間騎車是很危險的，與行人和汽車之間的交通事故是很恐怖的，所以夜間一定要開燈騎車。不開燈的話，被警察臨檢的可能性是非常大的。



<在路口停止，先確認左右來車>

路口附近是容易與汽車、卡車發生交通事故的地點，要特別小心。闖紅燈或突然左右轉彎是非常危險的。



<注意三個「ながら運転」>

「ながら運転」容易造成行人和汽車的交通事故。

- ① 一邊打電話，一邊發簡訊 → 電話，簡訊下自行車後再打。
- ② 一邊聽音樂，一邊騎車 → 要聽音樂的話，把音量調低。
- ③ 一邊撐傘，一邊騎車 → 雨天請使用雨衣。



腳踏車(自行車)和行人之間發生交通事故時，騎腳踏車的人必須賠償對方許多金額(治療費，住院費，就勞保證)。發生交通事故時，不僅會使家人擔心，而且有可能會家庭帶來很大的經濟負擔。

<腳踏車(自行車)停車規則>

可以停車的場所是有限制的。在西葛西和葛西周圍是禁止停車・拖吊腳踏車(自行車)的區域。站前的銀行和店的前面是不能任意停車的。在居住的地方如果不停放在專用停車場也有可能被拖走。如果停放的腳踏車不見了，有可能是被拖走了。必須帶著身份證和現金(3000~4000 円)到指定場所領回腳踏車。停放在學校的停車場時，一定要在腳踏車後面貼標籤。沒有貼標籤的，會被認為是學校以外的腳踏車，學校將會定期處理掉。所以購買新腳踏車後一定要到事務局來領取「腳踏車標籤/自転車ステッカー」。



學校停腳踏車的地點有兩個地方，其中一個滿了之後請停到另一個停車場。短時間停放車輛也一定要上鎖，提防車輛被偷走。

<購買自行車保險的義務>

東京都將從 2020 年 4 月起施行騎自行車有購買自行車保險義務規則。義務不包含需要購買保障自己受傷的保險，而是有義務購買事故時造成對方損傷時賠償的保險。



<自行車保險>

“TS 標誌附帶保險”是指自行車安全維修員檢查並保養過後的自行車上貼的標誌，這個標誌有傷害保險和賠償責任保險的效力。紅色和藍色兩種補償金額不同。

<騎乘者的保險>

個人賠償責任保險基本上不能單獨購買，所以可以通過購買“傷害保險”、“自行車保險”、“火災保險”來追加該保險，或是傷害保險配套的“自行車保險”信用卡附帶的保險等來得到補償。即使不是東京都民，只要在東京都騎自行車的話都有義務要購買自行車保險。住學校宿舍的學生有宿舍準備的住宅綜合保險可以代替。住宿學生以外的同學需要自己購買自行車保險。通過網路和便利商店等地方也可以夠購買保險，但是需要輸入自行車的資料並事先註冊會員。在購買自行車的店舖的幫助之下也可以辦理自行車保險的手續。



關於學校設備的使用

學校的設備是要給所有學生使用的。損壞或是塗鴉會對其他同學帶來困擾。使用後要替他人著想，保持整潔。

<關於下課後教室的使用>

下課後的自習請使用圖書室或者是學生休息中心。要是活動而無法使用圖書室或者是學生休息中心自習時請到辦公室提出使用申請。填寫教室使用台帳後，學校老師確認後才可以使

<關於圖書室的使用>

圖書室開放給所有同學。課前課後的日語學習或是升學準備都可以使用。不過為了維持圖書的乾淨，圖書室內禁止飲食。請遵守規則，不要用手機大聲說話或是把東西放著長時間離席。

※學校活動時有可能會限制使用時間。請配合。

<關於借圖書室的書>

圖書室理的書可以借回去看。希望借書的話請拿著書到事務室填寫借出台帳。可以借的時間為2週。

<關於廁所>

廁所也是學校的設備。為了讓大家都能在使用時有一個好心情，請保持清潔的狀況。

- ① 請不要把衛生紙以外的公西丟進馬桶或小便池(面紙，報紙，生理用品，菸頭，口香糖)。馬桶會塞住。
- ② 廁所的垃圾桶裡請不要丟面紙。
- ③ 請不要把水滴甩到地上或是洗手台以及門上。

一根煙成為火災的原因

～有禮貌的抽煙才算是真正的「愛菸家」～

菸對身體不好。吸菸同時會給吸二手菸的人造成健康上的傷害。

絕對不能允許的吸菸行為

邊走邊抽

邊騎邊抽

亂丟菸蒂

東京都在人比較多的地方，會取締路上吸菸。(罰款¥2000～) 江戶川區也禁止邊走路邊抽菸以及隨地

丟菸蒂。抽菸的人在攜帶菸和打火機時請同時攜帶禮節。

日本社會在許多地方實施分菸活動。請確認好周圍是否可以抽後再抽菸。



～在學校吸菸～

可以在 5F 吸菸室吸菸，但不要把菸灰和菸頭放入垃圾箱，也不要向菸灰缸裏吐口水或痰，因為學校裏吸菸的人都共用吸菸室，菸灰缸，請為他人著想。請不要在學校附近的路上抽菸。



～在宿舍和家裡抽煙～

住在宿舍裏的同學不可以在宿舍裏抽煙。這是因為以往前輩的習慣不好，N 年前宿舍裡發生過火災。當時火災的原因只是一根菸頭。火災發生後給附近的居民添了很多麻煩。抽煙只顧著自己方便的話容易引起很大的災害。

自己在外租房子的同學也一樣，可以在自己的房間吸菸，可是不要把菸頭扔在別人家門口，或從樓上向窗外扔菸頭。菸頭上的火一定要弄熄之後再放進菸灰缸裡。不遵守規定，在學校週邊抽菸的同學會進行退學或是回國的指導。

請注意和日本人之間容易產生的糾紛

<垃圾的分類>

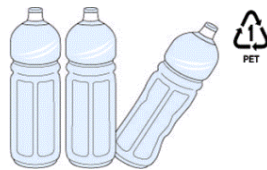
東京都實行垃圾分類，資源回收再利用。

種類有可燃垃圾・不可燃垃圾・資源回收垃圾・大型垃圾。

不管是在學校，還是在宿舍，都要將垃圾分類，資源回收再利用放在心上。

根據地域不同，回收各種垃圾的日子是不同的，請事前確認。

不分類或者是搞錯日期丟棄的話，容易與鄰居衝突，請注意。



<注意噪音>

如果你旁邊住的鄰居開著房門和朋友聊天到很晚，或者是放很吵鬧的音樂，你會不會有怨言呢？如果你被鄰居提醒你不要製造噪音的話，你會不會很難為情呢？大家入住的大多是宿舍，アパート，マンション，都是有很多住戶的地方，請注意晚上的噪音。

「己所不欲，勿施於人」是基本禮節

有的家庭有小孩兒，嬰兒或者是老人，晚上的聲響容易演變成噪音而發生糾紛。請注意。

IT 素養

<IT 素養>

近年來由於網際網路已成為人們生活中重要的一部分，但另一面網路的便利性及自由度所造成的個資外洩以及網路社交平台等造成的網路問題除了日本之外，在世界各地也層出不窮。像是帳號被盜取、網路釣魚、詐欺等，除了個人遭到損害之外，有時候也會波及到自己的家人及公司。為了不讓自己成為以上行為的受害者以及再不小心的情況下成為加害者，有必要了解各種通信、網際網路以及網路安全性的最新資訊及技術，並配合自己的目的來操作及活用。這就是所謂的 IT 素養。

<個人資料、隱私權>

個人資料指的是姓名、出生年月日，住址等可以識別特定個人的資料。隱私權是指有關個人的資訊以及關於個人生活的具體內容。個人資料與隱私權是我們日常生活中必須保護的資訊，並且也是我們每個人的權利之一。

<著作權>

著作權指的是創作各種作品(著作物)的著作者所擁有的權利，樂曲、電影、繪畫、電玩遊戲，照片等都屬於著作物。如果需要複製、轉用、或是修改這些作品都必須取得著作者本人許可。未經許可就擅自將網路上發佈的照片、插圖，各種音源及影像用於個人欣賞以外的任何其他用途，皆屬於侵犯著作權的行為。

<違反法律及一般常識的行為>

即使是不經意的發言或是認為只是開玩笑，在網路上發佈的任何資訊如果觸犯了法律，有可能會被判處以下刑罰。

「名譽毀損」刑法 230 條：公開揭露事實並誹謗他人的人，不論有無其事實，會被處以 3 年以下有期徒刑或 50 萬日元以下的罰金。

「侮辱罪」刑法 231 條：未經事實公開侮辱他人的，將被判處拘役或是罰金。

「信用毀損及業務妨礙」刑法 233 條：散佈虛假的謠言，或是造成他人信用毀損或是業務上的妨礙時，將被處以 3 年以下有期徒刑或是 50 萬日圓以下的罰金。

特別是在使用各種網路社交平台時，如果不遵守該有的道德規範，可能會導致嚴重的問題。實際上，就有許多為了尋求話題性而上傳未成年飲酒、吸煙和作弊等犯罪行為影片的人遭到警察逮捕。請遵守道德和禮節來使用各種網路社交平台，以保護包括您自己在內的所有人。

關於災害時的避難場所

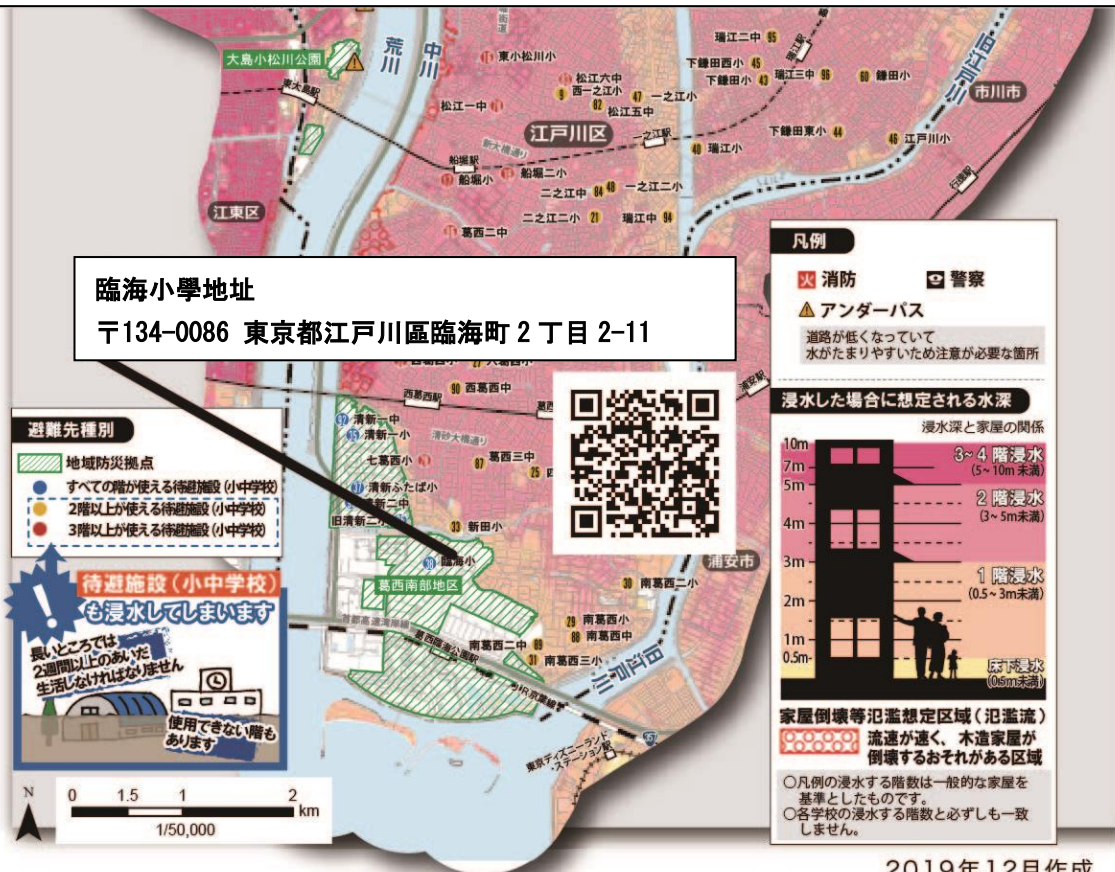
<水災時的疏散地點>

日常生活中做好洪水引起的自然災害的準備非常重要。根據江戶川區發送的疏散信息，學校將通過WEB和SNS發布疏散聯絡。學校指定的主要避難目的地是海拔較高的臨海小學。學校職員也將聚集在臨海小學，因此如果需要進一步疏散，我們將根據情況提供信息給同學。



因颱風造成淹水災害時，圖片中的綠色區域為指定的防災避難據點。

當學校發布避難指示時，東洋言語學院的學生請帶著 **2 天份的飲用水及食物** 到臨海小學避難。





1. 穿越本校舍前的新田 6 號公園。



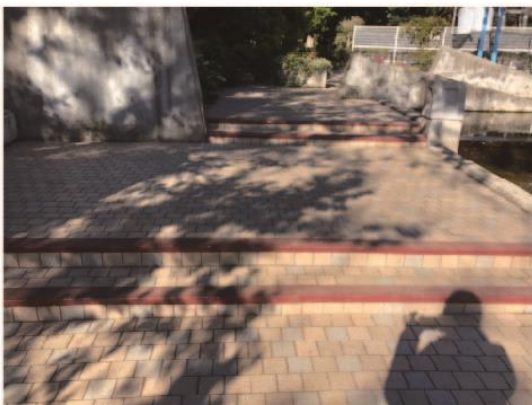
5. 往南邊的方向前進。



2. 往新長島川親水公園的噴水池方向前進。



6. 穿過海鷗橋後往左轉。



3. 爬上噴水池後面的樓梯。



7. 往左轉後，往前進走到看到第二個紅綠燈為止。



4. 爬上樓梯後往左轉。



8. 穿過紅綠燈後，左邊就是臨海小學。

<發生地震時的避難場所>

在地震期間，直到晃動停止為止請保護好自己的安全，尤其是頭部。之後,如果停留的地點有任何危險就需要疏散。如果沒有危險，則無需疏散。當需要疏散時，江戶川區會提供當地的中小學作為疏散地點。請確認附近的小學和國中地點以作為主要疏散目的地（如果您在 TLS 中，請留在 TLS 裡），並確定臨海小學的地點以作為第二疏散地點。

需要疏散の場合

建築物發生火災並有蔓延的危險時

如果無法進行初期的滅火，火災蔓延的危險性極大時

建築物等有倒塌的危險時

區役所，警察局，消防署有疏散的建議或者通知的時候

宿舍學生應確認附近的第一次疏散地點的小學和中學地點。

第1寮 → 第六葛西小學

第2寮、第3寮、ルーミー左近川 → 第四葛西小學

第5寮、ベイ・カインド → 南葛西小學

誠和寮 → 葛西第三國中

サン・カインド、ボナールレジデンス → 東葛西小學

オレンジハイム → 第五葛西小學

<災害發生時的情報收集>

災難發生時最重要的是什麼?是情報!

災難發生時最重要的是 1.掌握情報和 2.告訴學校及家人朋友你的現狀。同學們務必通知學校。東洋言語學院在發生緊急狀況時會利用以下手段發布消息,同學最少請確保以下 2 種以上獲得情報及聯絡的方式。

1. 從學校得到情報

- ① ホームページ : <http://www.tls-japan.com/>
- ② Facebook : <http://www.facebook.com/tls.japan>
- ③ Sina 微博 : <http://www.weibo.com/toyolanguageschool>

2. 告訴學校自己的狀況 「私は〇〇クラスの〇〇●●です。□□にいます。無事です。」

- ① 到校
- ② 打學校電話 : 03-5605-6211
- ③ 緊急電話 : 03-5605-6249
- ④ Facebook : <http://www.facebook.com/tls.japan>
- ⑤ Sina 微博 : <http://www.weibo.com/toyolanguageschool>
- ① 發郵件給學校 : tlstudent763@tls-japan.com
- ② 學校會使用 FaceBook 來進行災難時的確認,每週的班級導師課上會確認同學們的帳號及進行安全確認的練習。請各自開設 FaceBook 的帳戶。



(凡例)

- ... コンビニエンスストア
- ... スーパーマーケット
- ... 遊園場所
- ... 自転車を購入できるお店
- ... 生活用品を購入できる大型ショッピングセンター
- ... 生活用品と自転車を購入できる大型ショッピングセンター

■寮長付女子寮

第1寮：江戸川区中葛西4-6-7

■男子寮

第2寮：江戸川区中葛西8-13-12
 第3寮：江戸川区東葛西7-7-13
 ポナールレジデンス
 ：江戸川区東葛西9-14-22

■男女兼用寮

ルーミー左近川：江戸川区南葛西1-15-4
 第5寮：江戸川区南葛西6-15-14 SKビル
 誠和寮：江戸川区中葛西7-6-20
 オレンジハイム：江戸川区西葛西1-12-30
 サン・カインド：江戸川区東葛西7-28-15
 ベイ・カインド：江戸川区南葛西5-7-2

叫消防車，救護車

自己的房間或附近著火時，要迅速的叫消防車。因事故受傷，或者讓他人受傷時要立即聯絡學校。如果傷勢嚴重，要馬上叫救護車。

報火警流程

你：用電話打 119



火事ですか？救急ですか？是發生火災嗎？還是要叫救護車？



「發生火災了」



：何が燃えていますか？
有什麼東西燒起來了嗎？

あなた：「～が燃えています」
「～から火が出ました」
你：「～燒起來了」
「～起火了」



：何区何町何丁目何番何号ですか。
地址是什麼區什麼町幾丁目幾號呢？

あなた：「えどがわく にしかさい 8ちょうめ
3ばん 13ごう です。」
你：「江戸川区西葛西8丁目3番13號。」



：近くに目標となるものはありますか？
附近有什麼明顯的目標嗎？

あなた：「しんでの森公園のちかくです。」
你：「在新田森林公園附近。」



：建物の中に人はいませんか？
建築物裡有人嗎？
怪我をした人はいませんか？
有人受傷嗎？

あなた：「いません。」
「女の人が怪我をしています。」
你：「沒有人在裡面。」
「有一位女性受傷了。」



「發生事故了」



：どのような状況ですか？
現在現場是什麼狀況？

あなた：「車と自転車がぶつかりました。」
你：「汽車和腳踏車相撞了」



：何区何町何丁目何番何号ですか。
地址是什麼區什麼町幾丁目幾號呢？

あなた：「えどがわく にしかさい 8ちょうめ
3ばん 13ごう です。」
你：「江戸川区西葛西8丁目3番13號。」



：怪我人は何人ですか？どんな怪我ですか？
有幾個人受傷？是怎麼樣的傷勢？

あなた：「～人です。」「頭から血が出ています。」
你：「有～人受傷。」「頭部出血了。」



：意識はありますか？
傷患還有意識嗎？

あなた：「いいえ、ありません。」
你：「沒有意識。」

在學校常用的單詞

- 学籍番号（がくせきばんごう）
 - ・ ・ ・ 從入學到畢業為止都要用的学籍號碼
 - 盡早記住吧
- 入管（にゅうかん）
 - ・ ・ ・ 出入國在留管理局
 - 在品川區，申請簽證及資格外活動許可，更新簽證的地方
- 区役所（くやくしょ）
 - ・ ・ ・ 江戸川區役所（えどがわくやくしょ）
- 区民館（くみんかん）
 - ・ ・ ・ 在葛西的葛西區民館（かさいくみんかん）
 - 可以辦住址變更和國民健康保險
- 学生証（がくせいしょう）
 - ・ ・ ・ TLS 發行的學生證
 - ID/可以買下鐵定期票
- 在留（ざいりゅう）カード
 - ・ ・ ・ ID/重要的身分證（みぶんしょうめい）
- 保險証（ほけんしょう）
 - ・ ・ ・ 看病時需要的卡
 - 每個月請定時繳費每月保險料（ほけんりょう）
 - 在区役所或区民館申請或更新
- 三点セット（さんてんせつと）
 - ・ ・ ・ 在留卡、國民健康保險證、學生證這三個證件。
- 資格外（しかくがい）
 - ・ ・ ・ 資格外活動許可證（しかくがいかつどうきよかしょう）
 - 打工時需要
 - 打工一周 28 小時以內
- 一時帰国（いちじきこく）
 - ・ ・ ・ 短期間回國。
 - 一定要事前交一時回國報告書
- 學費（がくひ）
 - ・ ・ ・ 上課的費用
 - 學費要用銀行匯款（ぎんこうふりこみ）
- 寮費（りょうひ）
 - ・ ・ ・ 宿舍的房租（やちん）
- 事務局（じむきょく）
 - ・ ・ ・ TLS 1F 的辦公室
 - 解決同學們簽證、學費、宿舍或生活上疑問的地方
- 教務室（きょうむしつ）
 - ・ ・ ・ TLS 1F 的教師們的辦公室
 - 學習或是升學的疑問請到這裡。擔當老師都在這裡。
- 図書室（としょしつ）
 - ・ キャリアセンター
 - ・ ・ ・ 在 5F，有大學和專門學校的資料。可以自習。